



Logiciel Download2

1.00 Programme Download2

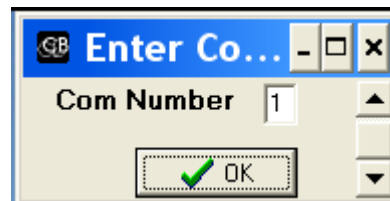
Un logiciel spécial de Téléchargement, **Download2**, est disponible dans le répertoire DOWNLOAD-2 Product Page.

Ce logiciel est utilisé pour mettre à jour le Logiciel interne de différents produits situé dans une Flash ROM :

UR422, PD-1, P2-Biphase, QT-Player, UR422-USB

1.1 Port Com

1. Lancer le logiciel Download2.
2. Lors de la première utilisation, il faut choisir le port de communication utilisé par le logiciel sur le PC.



Pour cela utilisez la touche "Com ?", et choisissez le numéro du port.

3. Raccordez l'UR422 à votre PC en utilisant le port A de l'UR422.

La liaison étant une liaison RS-422, il faut utiliser un adaptateur RS-232 / RS-422 sur le PC, ou s'il le PC n'est pas équipé d'un Port série RS-232, un convertisseur USB / RS-422 peut aussi être utilisé.

Le Port A de l'UR422 étant un Port de contrôle, il faut utiliser un câble RS-422 croisé.

Les schémas des câbles sont donnés à la fin de ce manuel.



1.2 Selection de la machine

Sélectionner la machine



1.3 Select Firmware File

Les mises à jour du logiciel sont disponibles sur le site Web :

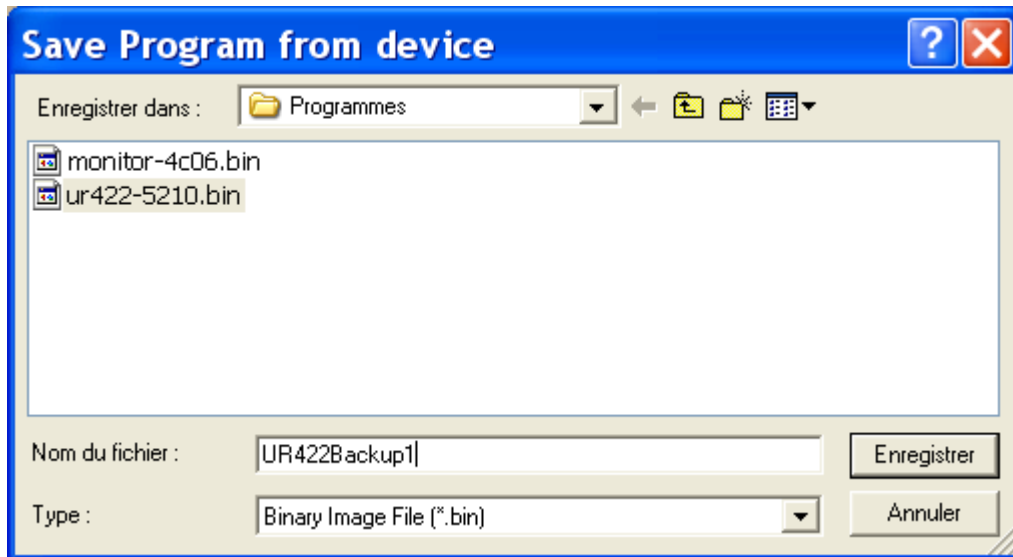
www.colinbroad.com.

Customer Aera

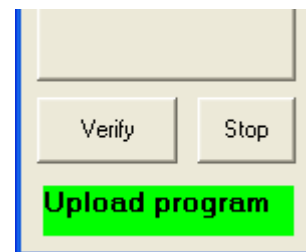
Software

Firmware: P2DVD, P2MMC, P2P2, UR-422, UR-422-USB, PD-1

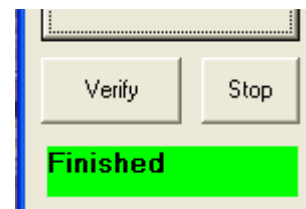
1. Après avoir téléchargé et enregistré le fichier dans le répertoire de votre choix sur votre PC, il est conseillé de Sauvegarder le logiciel actuel par sécurité avant d'en installer un nouveau.
2. Sélectionner le Menu Tools et la commande 'Upload', une fenêtre s'ouvre et vous demande de donner un nom au fichier que vous allez sauvegarder. Vous pouvez aussi choisir le répertoire de destination.



- Après avoir appuyé sur la touche "Enregistrer", le téléchargement depuis l'UR422 commence, la progression est affichée par le décompte visible en haut de la fenêtre.

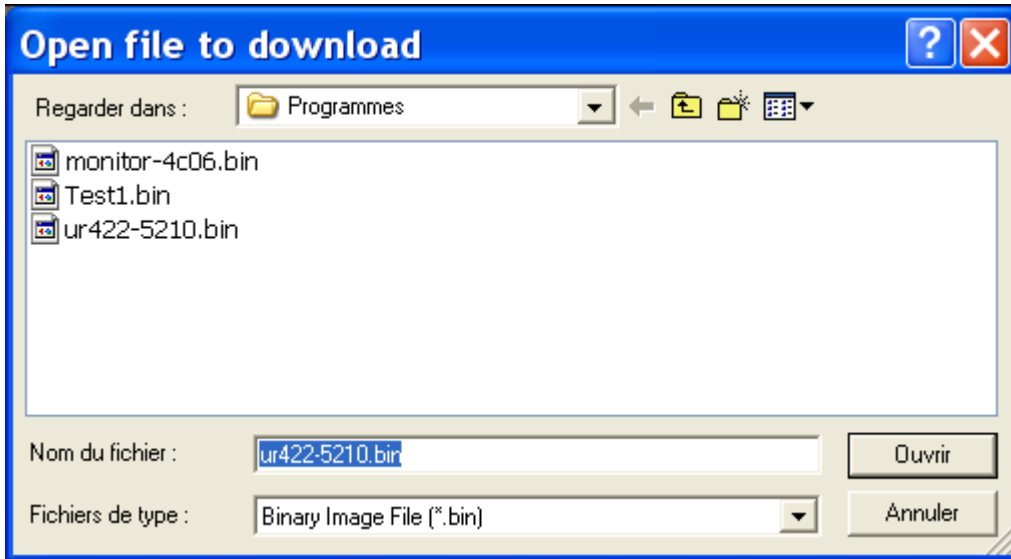


- A la fin, "Finished" est visible dans la fenêtre verte en bas.



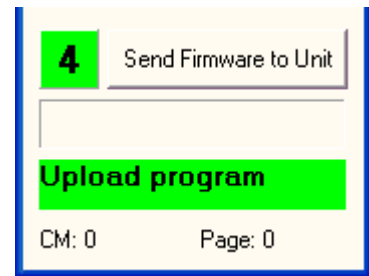
1.4 Select Firmware File

1. Appuyez sur la touche "Select Firmware File", une fenêtre s'ouvre et vous demande de choisir le fichier que vous voulez utiliser pour mettre à jour le logiciel interne de l'UR422.



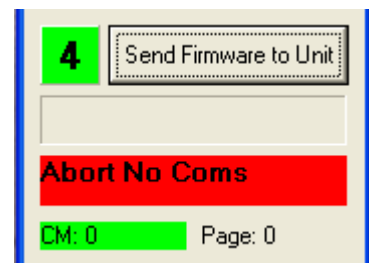
2. Choisissez le répertoire où vous avez enregistré le logiciel téléchargé depuis le site Web www.colinbroad.com. Choisissez le fichier et appuyez sur la touche 'Ouvrir'.

Le téléchargement du fichier depuis votre PC vers l'UR422 commence, la progression est affichée par le décompte visible en bas de la fenêtre.



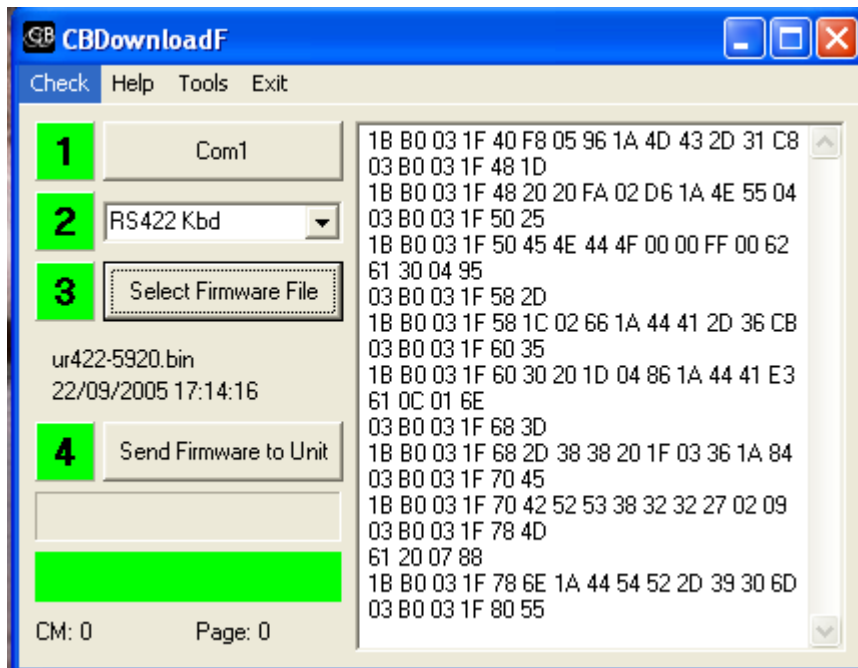
A la fin, "Finished" est visible dans la fenêtre verte en bas et l'UR422 est remise à zéro automatiquement afin d'utiliser le nouveau logiciel.

Note : Si la communication ne s'établit pas correctement, un message d'erreur s'affiche dans la fenêtre Rouge en bas "Abort No Coms"



1.5 Check

La touche "Check" située à droite de la touche "Com", permet de visualiser la transmission des données pendant les opérations de "Get Program from Unit" ou de "Send Program to Unit".



1.6 Help

Depuis le Menu Help dans la barre de Menu, vous avez accès à :

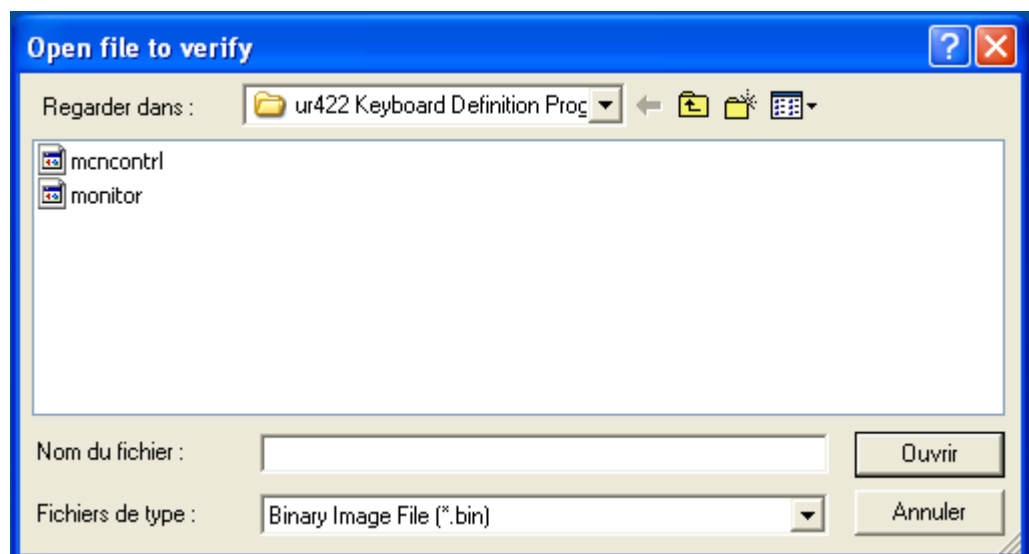
Manuels : Donne accès au fichier PDF de ce manuel en Anglais et en Français.

All: Ouvre le répertoire où sont classés tous les différents Manuels du Système en PDF.



1.7 Verify

Sélectionner le Menu "Tools", et utiliser la commande "Verify", une fenêtre s'ouvre et vous demande de choisir le fichier que vous voulez utiliser pour effectuer une vérification entre le fichier sélectionné et le logiciel interne de l'UR422. Cette fonction permet de s'assurer de la version du logiciel utilisé par l'UR422 en effectuant une comparaison avec différents fichiers.



1.8 Principales causes d'erreurs

1. Utilisation d'une liaison RS-232 au lieu de RS-422. Utiliser l'adaptateur CB Electronics USB422 ou K2 Systems pour convertir de RS-232 en RS-422.
2. Non sélection du port A en entrée dans le Menu 02.
3. Connexions incorrectes : lors de l'utilisation de l'adaptateur USB422 utiliser le Port A configuré en entrée pour l'utilisation avec un câble RS-422 droit standard, ou configuré en sortie avec l'utilisation d'un câble RS-422 croisé. Avec l'adaptateur RS-232 -> RS-422 K2 Systems utiliser un câble croisé.

2.00 Schémas des Câbles

CABLE Sony 9 broches Tx-Rx			
Fonction (Contrôleur)	9 broches 'D' Mâle sur câble (Des 2 côtés)	Couleur Câble	Fonction (Appareil)
	1		Ne pas utiliser
Rx-	2	Rouge	Tx-
Tx+	3	Jaune	Rx+
Masse	4	Blindage	Blindage Tx
	5		Ne pas utiliser
	6		Blindage Rx
Rx+	7	Bleu	Tx+
Tx-	8	Blanc	Rx-
	9		Ne pas utiliser

CABLE Sony 9 broches Tx-Rx Croisé			
Fonction: Appareil	9 broches 'D' Mâle sur Câble	9 pin 'D' Mâle sur Câble	Couleur Câble
	1	1	Ne pas utiliser
Tx-	2	8	Rouge
Rx+	3	7	Jaune
Masse	4	4	Blindage Tx
	5	5	Ne pas utiliser
	6	6	Blindage Rx
Tx+	7	3	Bleu
Rx-	8	2	Blanc
	9	9	Ne pas utiliser