



CB Electronics TMC-1-MMP1

Télécommande pour système d'écoute Manuel d'utilisation

Ce manuel est actuellement en phase de mise à jour. Il ne peut être considéré comme complet.



À utiliser avec le manuel TMC-1-Reference

Table des matières

Yamaha MMP1	1
TMC-1-MMP1	1
Connection Ethernet.....	1
Choix de l'adresse IP	2
MMP1 Implémentation	3
Pages MMP1 E-Net.....	5
Discovery.....	5
Page Network (Network TCP/IP):.....	5
Socket Debug:.....	5
Autres Pages MMP1	5
Page Envoi des Cue:.....	5
LFE +10	7
Réduction Stéréo	7
Ordres.....	7
Auto-Dim.....	7
Écoute des sorties Cue.....	7
Étude de cas:.....	8
Mise à jour du logiciel interne du TMC-1	9
Installation de la clé "MMP1"	9
Mode Récupération	10
Connecteur (XMon)	11
Microphone d'Ordres et Casque.....	11
Microphone d'Ordres Interne	11
Prise casque.....	11
Connecteur Sub-D 15 HD (XMon).....	12
Recherche des erreurs	13
CB Electronics	14

Yamaha MMP1

TMC-1-MMP1

Ce document décrit seulement le raccordement Ethernet du TMC-1 et toutes les différences avec l'utilisation du MMP1. Veuillez-vous référer au manuel TMC-1 Reference qui est disponible sur le site web à la page du TMC-1.

<http://www.colinbroad.com/cbsoft/tmc1/tmc1.html>

Connection Ethernet

Le TMC-1 communique avec le MMP1 par une liaison Ethernet. Lors de son raccordement sur le réseau, il découvrira tous les MMP1 raccordés à ce réseau et les affichera. S'il avait été appairé avec un MMP1 et qu'il reconnaisse son numéro de série, il se reconnectera automatiquement avec celui-ci.

Pour vérifier la liaison Ethernet appuyez sur les touches [**Select**] et [**Page**] simultanément pour activer la page « Select menu ». Depuis la page « Select menu » appuyez sur la touche [**E-Net**] pour afficher les Pages MMP1. Utilisez les touches [<] et [>] pour passer de page en page.

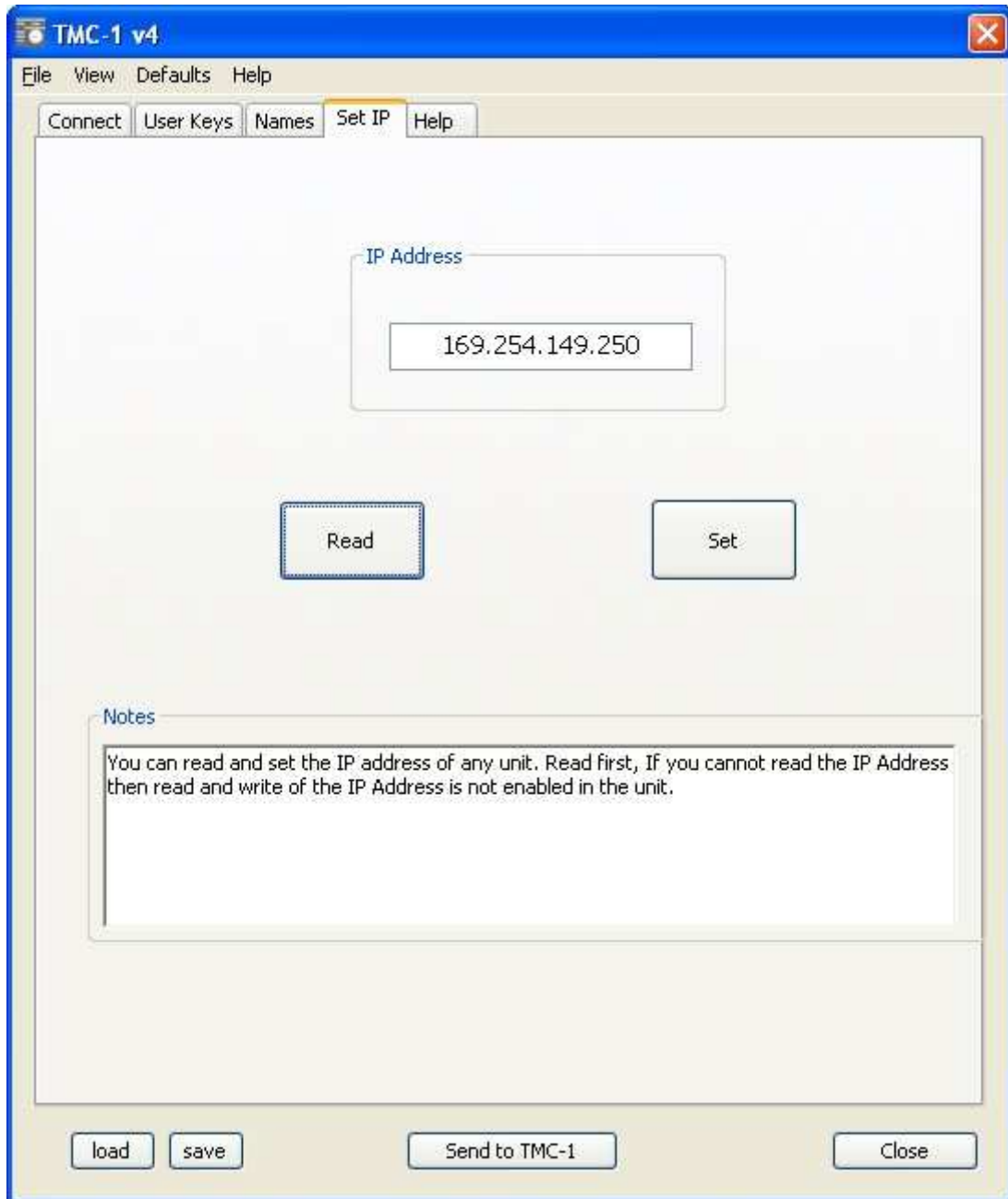
Note 1 : Une fois que le TMC-1 a découvert le MMP1, en sélectionnant celui-ci sur le TMC-1, appuyez sur la touche [**Select**], la page « Discovery » mettra automatiquement le TMC-1 sur la même sous adresse que le MMP1.

Note 2 : Il sera peut être nécessaire de choisir la sous adresse du TMC-1, l'adresse par défaut du TMC-1 est 169.254.149.250. Si vous avez un serveur DHCP pour votre réseau, utilisez la touche [**DHCP**] sur la page « Discovery » pour choisir une adresse libre, autrement, vous pouvez fixer l'adresse du TMC-1 en utilisant le logiciel TMC1v5 ou le programme Midiupd pour Windows et Mac.

Note 3 : Le numéro de série et l'adresse Mac d'un MMP1 sont propre à chaque appareil et uniques et sont utilisés pour choisir le MMP1 à la place de son adresse IP.

Choix de l'adresse IP

Utilisation du programme TMC-1 pour Windows ou Mac



MMP1 Implémentation

Le TMC-1-MMP1 et le MMP1 sont tous les deux des nouveaux produits, tout n'est pas encore implanté à ce jour, Yamaha a pour le moment restreint l'accès depuis le TMC-1 à certaines de ces fonctions. En utilisant l'émulation Ipad, plus de fonctions sont disponibles.

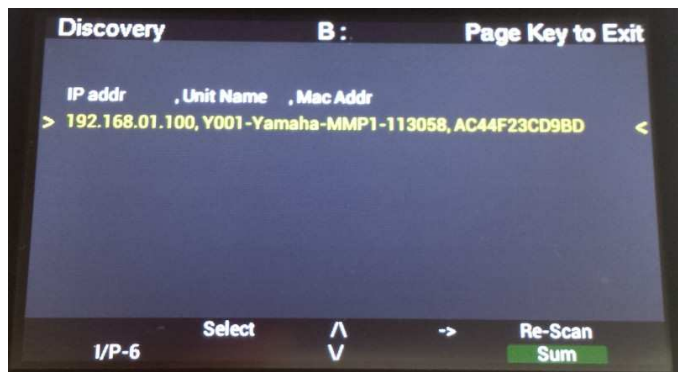
Fonction	Détail	Connexion/Notes
Noms des entrées et des sorties.	Pas disponible depuis le MMP1.	
Gain du control de l'écoute.	Pas de 1 dB.	
Dim	L'action du Dim est déterminée par l'éditeur du MMP1.	Le TMC-1 lit l'information sur le MMP1.
Mute	Contrôlé depuis l'application de télécommande du MMP1 et le TMC-1.	
Cal-A, Cal-B	Indépendant depuis l'application de télécommande du MMP1 et le TMC-1.	
Sélection des sources.	8 inputs:	Seulement disponible sur l'émulation Ipad.
Somme des sources.		Seulement disponible sur l'émulation Ipad.
Sélection des groupes de Haut-parleur.	Jusqu'à 4 groupes, Par défaut 3, Main, Alt et Mini.	Contrôlé depuis l'application de télécommande du MMP1 et depuis le TMC-1.
Noms des groupes de Haut-parleur.	Le TMC-1 lit les 7 premier caractères des noms des groupes de Haut-parleur depuis le MMP1 en mode émulation Ipad.	
Entrées Cue.	Le TMC-1 sélectionnera les 3 dernières entrées comme entrée Cue1, Cue2 et Cue3.	
Sorties Cue.	Définies sur le MMP1, le TMC-1 peut contrôler jusqu'à 4 sorties Cue et lira les 7 premier caractères de leurs noms.	
Sélection des sources pour les sorties Cue	Liée à la source de l'Écoute studio, à l'entrée Cue1, à l'entrée Cue2, à l'entrée Cue 3, aux Ordres 1 et 2.	
Entrée Ordres	Les microphones d'Ordres interne et externe peuvent être définis.	Routage contrôlé à partir du TMC-1 seulement, affiché sur l'application de télécommande du MMP1. Le Gain peut être contrôlé depuis le TMC-1 et l'application de télécommande du MMP1.

Écoute des entrées.	Seulement une entrée.	Contrôlé depuis l'application de télécommande du MMP1 et le TMC-1. Le Gain est contrôlé depuis le TMC-1 et l'application de télécommande du MMP1.
Management des Basses.	Utilise la touche utilisateur [Bass-X] sur le TMC-1.	Contrôlé depuis l'application de télécommande du MMP1 et le TMC-1.
LFE +10dB	Utilise la touche utilisateur [LFE+10] sur le TMC-1.	Disponible seulement sur l'Émulation iPad.
Sortie Casque du MMP1.	Touche utilisateur [Phone] sur le TMC-1.	Contrôlé depuis l'application de télécommande du MMP1 et le TMC-1.
Gain et commutation de l'AFL.AFL.	Pas de Tally disponible depuis le MMP1.	
Mono	Pas encore disponible sur le MMP1.	
Ajustement individuel des niveaux des Haut-parleurs.		Disponible seulement sur l'Émulation iPad.
Ajustement du niveau des entrées.		Disponible seulement sur l'Émulation iPad.
Sélection des « Snapshot ».	Touches utilisateur [Snap1] et ...	
Sélection des « Scenes ».	Touches utilisateur [Scene 1] ... [Scene 5].	
Protection contre « La Toux »	Touches utilisateur [Cough 1] ... [Cough 8].	
Télécommande de l'Émulation iPad.	Advanced Menu 24 – Le TMC-1 peut commuter le TMC-1 en mode Émulation de l'iPad.	

Pages MMP1 E-Net

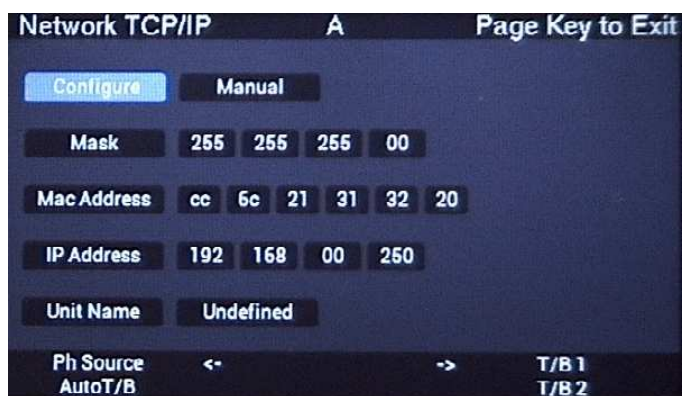
Discovery

Cette page affiche les appareils MMP1 découverts par le TMC-1 (4 au maximum). L'appareil sélectionné en Jaune est l'appareil actuellement connecté. Pour sélectionner, utilisez les touches [←] et [→] et appuyer alors sur la touche [Select].



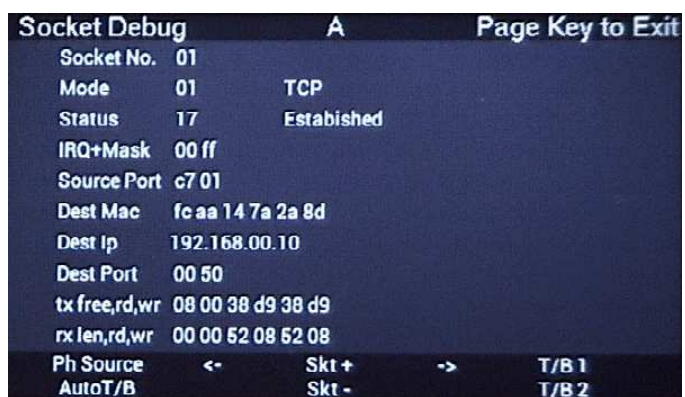
Page Network (Network TCP/IP):

Cette page montre la configuration actuelle de la connexion au réseau. Le TMC-1 copie la sous adresse du réseau depuis le MMP1 sélectionné sur la page "Discovery", les derniers chiffres (250 dans cette image) peuvent être définis en utilisant le programme « TMC-1MMP1 » pour Windows ou Mac.



Socket Debug:

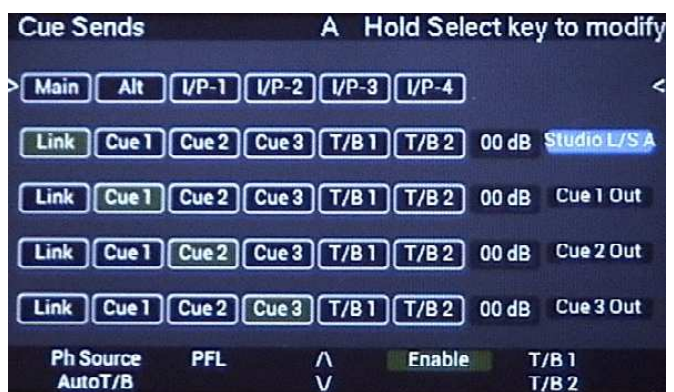
Utilisez pour déverminer le système. Vous pouvez changer le numéro de « Socket » en utilisant les touches [+] et [-].
 Socket 00 = Discovery and setup.
 Socket 01 = MMP1 Control.
 Socket 02 – Appareils de mesure.



Autres Pages MMP1

Page Envoi des Cue:

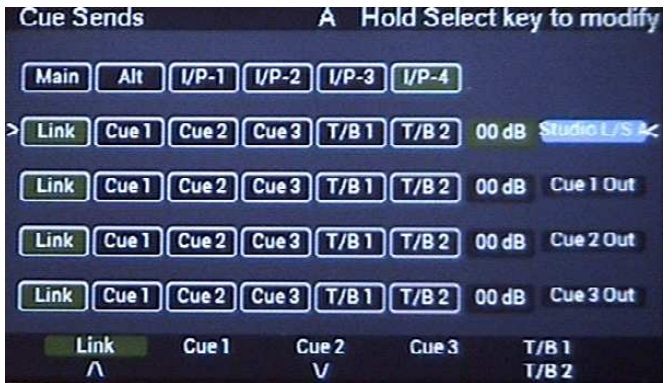
La touche [Enable] active/désactive la sortie sélectionnée.
 La touche [PFL] commute la sortie sélectionnée vers la sortie Haut-parleur active.
 La touche [Link] commute la source actuelle d'écoute vers la sortie Cue sélectionnée.



Les Ordres doivent être spécifiés sur cette page.



Appuyez sur la touche **[Select]** pour activer la sélection de la source et le réglage du gain pour la sortie Cue sélectionnée comme indiqué sur l'image.



LFE +10

La touche utilisateur [**LFE+10**] active/désactive le réglage LFE +10 sur le MMP1.

Réduction Stéréo

La touche utilisateur [**St Down**] active/désactive la réduction de mixage stéréo sur le MMP1.

Ordres

La principale différence entre TMC-1 et MMP1 est la manière dont le routage des Ordres est défini. Le TMC-1 fournit un réseau d'Ordres pour l'ingénieur (T / B 1, T / B 2, T / B All) et un réseau d'Ordres pour le producteur (T / B 1x, T / B 2x, T / B Allx) vers 3 destinations. Les destinations T / B 1 et T / B 2 sont définies par l'utilisateur sur la page Cues TMC-1. SLS est routé vers les Haut-parleurs 1 du Studio, Cue 1, Cue 2 et H / P sont routés vers les sorties repérées 1, 2 et 3.

Les touches d'Ordres de l'ingénieur [**T / B 1**], [**T / B 2**] et [**T / B All**] permettent d'ajuster les niveaux 1-1 et 1-2.

Les touches d'Ordres du Producteur [**T / B 1x**], [**T / B 2x**] et [**T / B Allx**] permettent d'ajuster les niveaux 2-1 et 2-2.

Auto-Dim

Si « Auto-Dim » est activé dans les paramètres de session du MMP1, alors le contrôle du Dim du MMP1 sera utilisé par le TMC-1. Sinon, le TMC-1 utilisera son réglage de Dim pour régler le gain du MMP1.

Écoute des sorties Cue

Étiquette TMC-1	Étiquette MMP1
SLS (Haut-parleurs Studio)	Cue 1
Cue 1	Cue 2
Cue 2	Cue 3
H/P (Casque)	Cue 4

Étude de cas:

Mise à jour du logiciel interne du TMC-1

Le logiciel est mis à jour en utilisant le port USB et le programme MidiUpd. Le firmware est disponible sur le site de CB Electronics sur la page TMC-1-MMP1 :

<http://www.colinbroad.com/cbsoft/tmc1/tmc1MMP1.html>

Note : Si vous faites, une mise à jour d'un TMC-1-XMon vers un TMC-1-MMP1, une clé de mise à jour "MMP1" doit être achetée en premier et celle-ci doit être activée dans le TMC-1 avant que le nouveau logiciel ne soit installé. Si vous installez le logiciel sans avoir activé la clé "MMP1", le TMC-1 sautera directement à la page d'installation du logiciel.

Installation de la clé "MMP1"

Connectez le TMC-1, (Vous pourrez avoir à préciser les ports Midi d'Entrée et de Sortie).

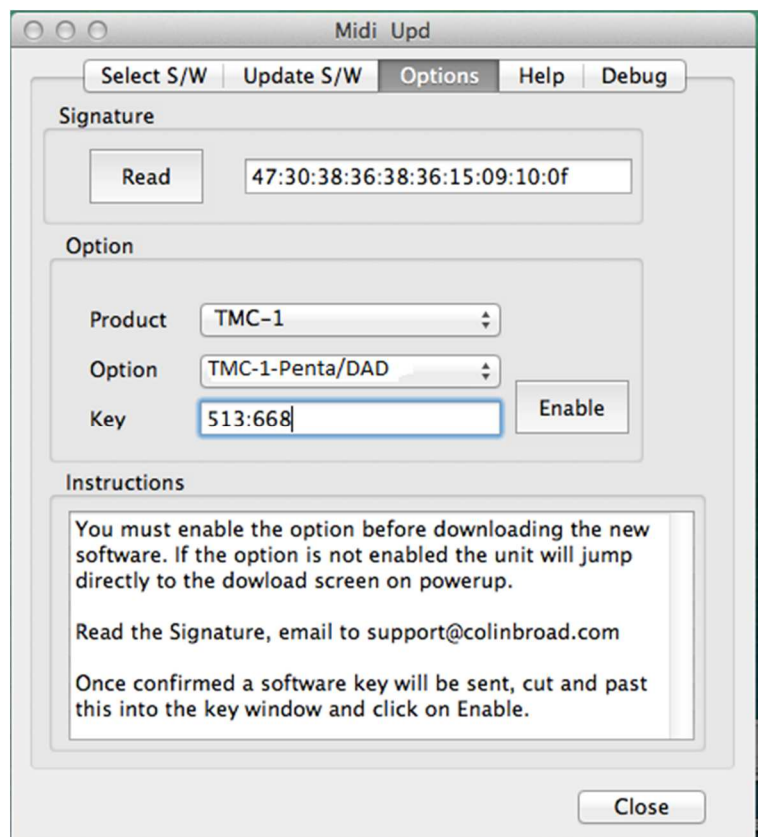
Lire la signature :

(47 :30 :38 :36 :38 :36 :15 :09 :10 :0f dans cet exemple) depuis le TMC-1.

Envoyez cette signature par courriel à : support@colinbroad.com

Une fois confirmé, vous recevrez la clé logiciel (513.668 dans cet exemple) par courriel, copier et coller cette clé dans la fenêtre Key.

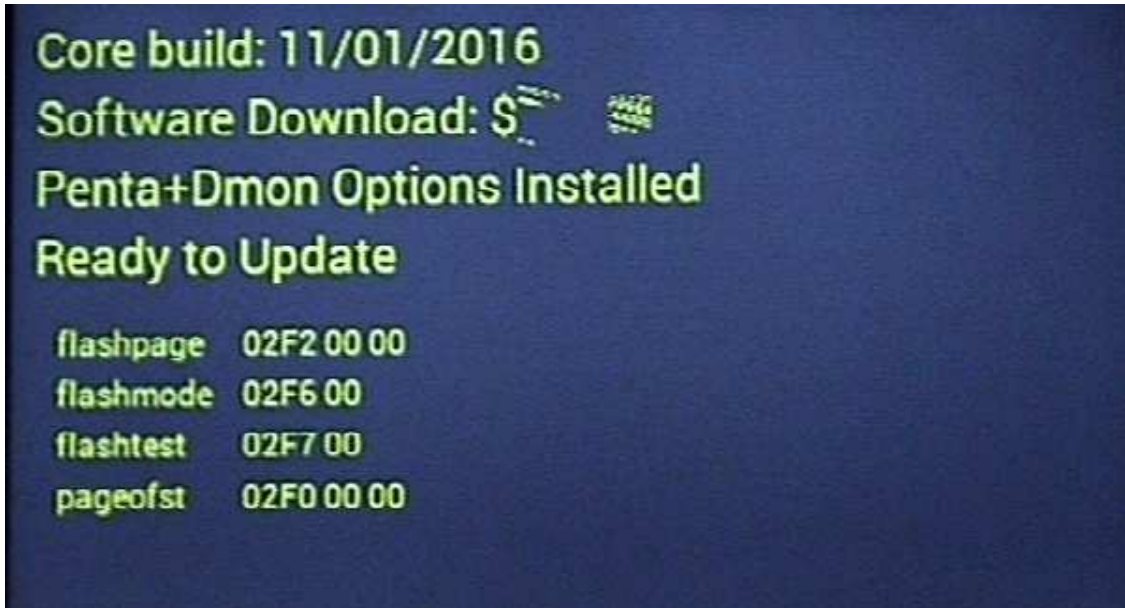
Assurez-vous que la fenêtre Option affiche TMC-1-MMP1 et appuyer sur la touche **[Enable]**.



Mode Récupération

Si pour un raison quelconque il y a eu un problème pendant la programmation (Ex : une perte de l'alimentation), un mode de récupération est disponible.

- 1) Arrêtez et fermez le logiciel MidiUpd.
- 2) Débranchez le câble USB, et rebranchez-le en maintenant appuyée les touches **[Select]** et **[Ctrl]**. L'écran de mise à jour apparaîtra.



- 3) Redémarrez le logiciel MidiUpd.
- 4) Vous devrez sélectionner de nouveau les ports Midi.

Connecteur (XMon)

Le connecteur Xmon est disponible sur le TMC-1-MMP1 pour :

Microphone d'Ordres et Casque

Le TMC-1 offre une sortie Microphone d'Ordres analogique avec un préamplificateur et une connexion pour un casque, que l'on retrouve sur le connecteur Sub-D 15 HD. Pour les utiliser, il faudra les relier à une entrée et à une sortie analogique du MMP1.

Le TMC-1 est conçu pour des systèmes qui additionnent les deux entrées microphones d'Ordres et qui peuvent les envoyer vers deux directions, ces deux directions étant disponible pour chacune des deux entrées. Pour activer cela, la direction des Ordres doit être déterminée lors de la configuration du TMC-1, car ce choix écrase celui déterminé dans le MMP1.

Microphone d'Ordres Interne

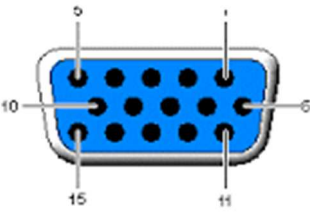
Un préamplificateur pour microphone à électret est disponible sur le TMC-1, il est normalement relié avec le microphone interne. Une prise Jack à coupure de 3,5 mm située sur la face arrière est disponible pour utiliser un microphone à électret externe. La sortie du préamplificateur microphone se trouve sur le connecteur Sub-D 15 HD et peut être symétrique ou asymétrique suivant la configuration.

Prise casque

La prise Jack pour le casque est directement reliée au connecteur Sub-D 15 HD. Cette entrée est asymétrique avec deux retours de masse.

Connecteur Sub-D 15 HD (XMon)

Le connecteur Sub-D 15 HD situé sur le TMC-1 est utilisé pour le microphone d'Ordres et le casque.

Connecteur Sub-D 15 HD, celui-ci équipant la dernière version du TMC-1.			
Broche	Type	Fonction	Note
1	Sortie analogique	Mic des ordres	Blindé
2	Entrée analogique	Casque Droit	Blindé
3	Entrée analogique	Casque Gauche	Blindé
4	Sortie	Sortie – du Midi	Vérifier la connexion dans le câble.
5	Entrée	Rx – du RS422	Normalement connecté dans le câble.
6	Masse	Masse des Ordres	
7	Masse	Masse Casque Droite	
8	Masse	Masse Casque Gauche	
9	Masse	Masse	
10	Sortie	Tx – du RS422	Normalement connecté dans le câble.
11	Entrée	Entrée – du Midi	Vérifier la connexion dans le câble.
12	Entrée	Entrée + du Midi	Vérifier la connexion dans le câble.
13	Entrée	Rx + du RS422	Normalement connecté dans le câble.
14	Sortie	Tx + du RS422	Normalement connecté dans le câble.
15	Sortie	Sortie + du Midi	Vérifier la connexion dans le câble.

Recherche des erreurs

Défauts réels signalés et causes

Fautes	Causes
MMP1 Non Découvert	Il est peut être nécessaire que le TMC-1 et le MMP1 possèdent la même sous-adresse de réseau. Le TMC-1 possède une connexion réseau Ethernet à 100 Mbps, vérifiez que le port de l'ordinateur ou celui du commutateur sont configurés correctement.
Les Ordres ne fonctionnent pas.	Les destinations des Ordres doivent être spécifiées à la page Cue du TMC-1.
La selection de l'entrée ne fonctionne pas.	Vérifiez que L/B (Retours d'Écoute) n'est pas activé.
L / B (Retours d'Écoute), Ordres, coupure ou activation de l'Écoute Studio ou cabine non désiré.	Vérifiez l'Auto-Mute.

CB Electronics

CB Electronics a fait tous les efforts pour assurer l'exactitude des informations contenues dans ce document, qui sont néanmoins fournies seulement à titre indicatif et ne constitue pas une forme de garantie.

Toutes les marques déposées reconnues.

Les informations contenues dans ce document sont sujettes aux changements sans avertissement.

Traduction: Daniel Golléty
daniel.gollety@gmail.com

CB Electronics
Loddonside, Lands End House
Beggars Hill Road
Charvil
Berkshire RG10 0UD
Tel: +44 (0)118 9320345
Fax: +44 (0)118 9320346
Email: support@colinbroad.com
Tech Support: +44 (0)118 9320345
Web: www.colinbroad.com