



CB Electronics

Loddonside, Lands End House, Beggars Hill Road,
Charvil, Berkshire, RG10 0UD, UK
<http://www.colinbroad.com>
Tel +44 (0) 1189 320345
Fax +44 (0) 1189 320346

GD-1

AFFICHEUR DE CODE TEMPOREL GEANT A LED

- 8 Afficheurs à LED Rouge de 13cm..... Facile à voir
- Entrée Code Temporel Tout standard
- Télécommande..... Temps / Bits Utilisateur
- Télécommande..... Affichage des Images : Oui / Non
- Télécommande..... Réglage de la Luminosité
- Télécommande..... Affichage : Oui / Non
- Affichage en Pieds..... Quand utiliser avec les produits Film CB Electronics
- 3 LED de 20 mmRecord ; Lock & Cue

L'afficheur GD-1 CB Electronics utilise des afficheurs à LED Rouge de 13 cm de haut. En appuyant simultanément sur les touches **[Inc]** et **[Dec]** on peut allumer ou éteindre l'afficheur. Utilisé conjointement avec le Maître Virtuel MC-1, le Codeur Film FC-1 ou le Lecteur / Générateur de Code Temporel, les bits utilisateurs peuvent être utilisés pour afficher les pieds. Les dimensions de l'appareil sont de 852 X 181 X 76 mm, il est réalisé en aluminium extrudé de 3 mm d'épaisseur peint en noire. Les afficheurs sont accessibles individuellement depuis la face avant pour faciliter la maintenance. L'alimentation secteur est incorporée à l'appareil.



Raccordement

Entrée Code Temporel

Symétrique sur XLR 3 broches

Alimentation

240V/110V, 20 W embase IEC.

Télécommande

Sub-D 9 mâle sur l'appareil.

1. LED Record.
2. LED Lock.
3. Inverse entre l'affichage en Temps ou en Pieds. (Impulsion).
4. Augmente la luminosité. (Impulsion).
5. Entrée + des Opto-coupleurs. (Pour l'utiliser, placer le cavalier JP1 sur les broches 2 & 3).
6. LED Cue.
7. 0v.
8. Affiche toujours les images. (Impulsion).
9. Diminue la luminosité. (Impulsion).

L'appareil est livré pour une utilisation de l'alimentation interne pour les différentes entrées de la télécommande. Lorsqu'une isolation totale est nécessaire, la broche 5 (Entrée + des Opto) doit être reliée à une alimentation externe de +5V, et le cavalier situé entre les broches 1 & 2 de JP1 déplacé sur les broches 2 & 3.

Les entrées sont, soit par mise à la masse, soit par mise au +5V, suivant un cavalier situé à l'intérieur, sur un petit circuit situé non loin de la prise de télécommande Sub D 9.

Raccordement du GD-1 sur le Port parallèle des systèmes SR/MR		
Fonction	Branchement sur GD-1	Branchement sur SR/MR
LED Record	Sub-D 9 broche 1	Sub-D 25 broche 17
LED Lock	Sub-D 9 broche 2	Sub-D 25 broche 5
Masse	Sub-D 9 broche 7	Sub-D 25 broche 11
Code +	XLR broche 2	Sub-D 25 broche 15
Code -	XLR broche 3	Sub-D 25 broche 3
Masse	XLR broche 1	Sub-D 25 broche 2

Raccordement du GD-1 sur un MRP-16 d'un système MR				
Fonction	Opto Emetteur	Branchement sur GD-1	Opto Collecteur	Branchement sur GD-1
Luminosité + (Macro 33)	1	Sub-D 9 broche 7	20	Sub-D 9 broche 4
Luminosité - (Macro 34)	2	Sub-D 9 broche 7	21	Sub-D 9 broche 9
Pieds (Macro 112)	3	Sub-D 9 broche 7	22	Sub-D 9 broche 3
Image Oui / Non (Macro 09)	4	Sub-D 9 broche 7	23	Sub-D 9 broche 8
Record	5	Sub-D 9 broche 7	24	Sub-D 9 broche 1
Lock	6	Sub-D 9 broche 7	25	Sub-D 9 broche 2
	7		26	

**Raccordement du GD-1 avec une SR-4 / RM-6
(Sub-D 25 F)**

Broche	Fonction	Broche	Fonction
1	Entrée Code Temporel +	14	Entrée Code Temporel -
2	Masse	15	Sortie Code Temporel 1+
3	Sortie Code Temporel 1- (2)	16	Entrée GPI 5 (Rec-Off)
4	Entrée GPI 6 (8)	17	Sortie GPO 1 (Record)
5	Sortie GPO 2 (Lock)	18	Sortie GPO 3 (Red Light)
6	Sortie GPO 4 (4)	19	Sortie GPO 5 (4)
7	Sortie GPO 6 (4)	20	Entrée GPI 1 (Stop)
8	Entrée GPI 2 (Play)	21	Entrée GPI 3 (Rvs-Play) (5)
9	Entrée GPI 4 (Rec-On)	22	Code Temporel O/P 2+ (3)
10	Code Temporel O/P 2- (3)	23	REGULATEE +5v O/P
11	O/P Masse	24	SR-4/SR-24 +15v I/P (RM-6 Unfused +5v)
12	I/P Masse	25	SR-4/SR-24 +15v I/P (RM-6 Unfused +5v)
13	I/P Masse		

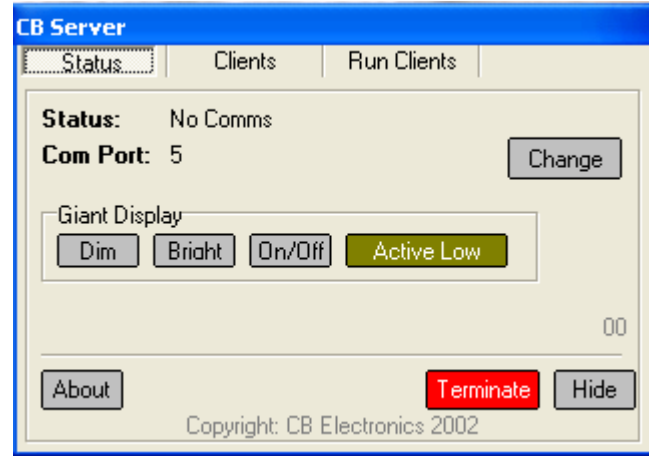
Raccordement du GD-1 sur un USB-422V avec GPO

USB-422V Sub D 25 F	Entrées	Sorties	Fonctions	GD-1 Sub D 9 M
9	DSR-A Entrée			
2	DCD-A Entrée			
10	Ring-A Entrée			
11	DCD-B Entrée			
4	DCD-B Entrée			
12	DCD-B Entrée			
5		RTS-A Sortie	Pieds/Feet	3
13		DTR-A Sortie	Affichage Image	8
6		RTS-B Sortie	Augmente la luminosité	4
14		DTR-B Sortie	Diminue la luminosité	9
8			Sortie +5 V 100 mA Max	5
7 & 15			Masse	7

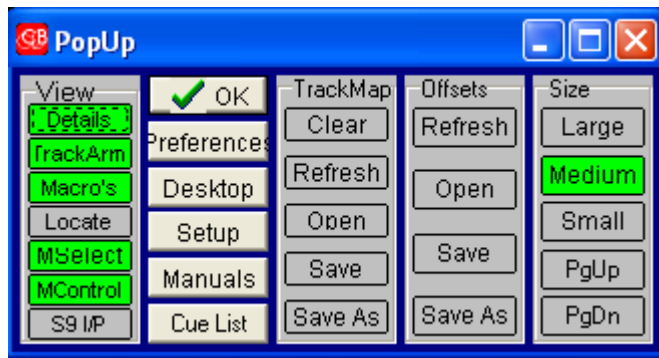
Initialisation de CBServer 2 avec l'USB-422V

- 1) Dans la fenêtre CBServer, pour la sélection du port, sélectionner le Port B de l'USB-422V.
- 2) Dans la fenêtre CBServer, sélectionner « Active Low »

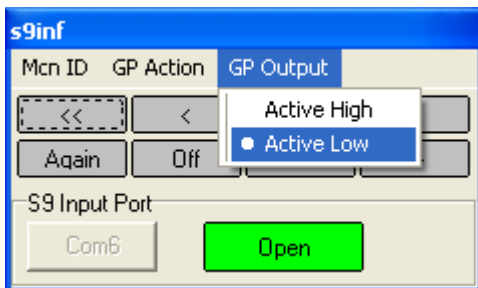
Les touches situées dans la fenêtre CBServer peuvent être utilisés pour ajuster la luminosité du GD-1 [**Dim**] et [**Bright**], ou avec la touche [**On/Off**] d'allumer ou d'éteindre le GD-1.



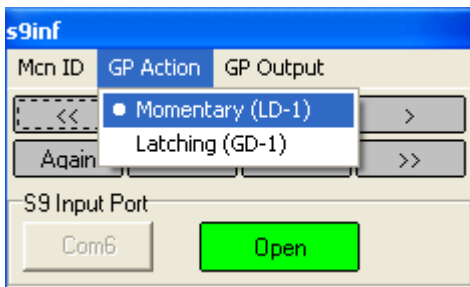
- 3) Ouvrir la fenêtre "PopUp".



- 4) Activer le panneau S9 I/P, (En bas à gauche)



- 5) Sélectionner le port A de l'USB-422V



- 6) Sélectionner « Latching » pour l'option "GP Action.
- 7) Sélectionner " Active Low" pour GP Output.
- 8) Ajouter les deux Macros dans la fenêtre "Master Display": D.Frms (82) et D.TC/Ft (83)

D.TC/Ft | D. Frms